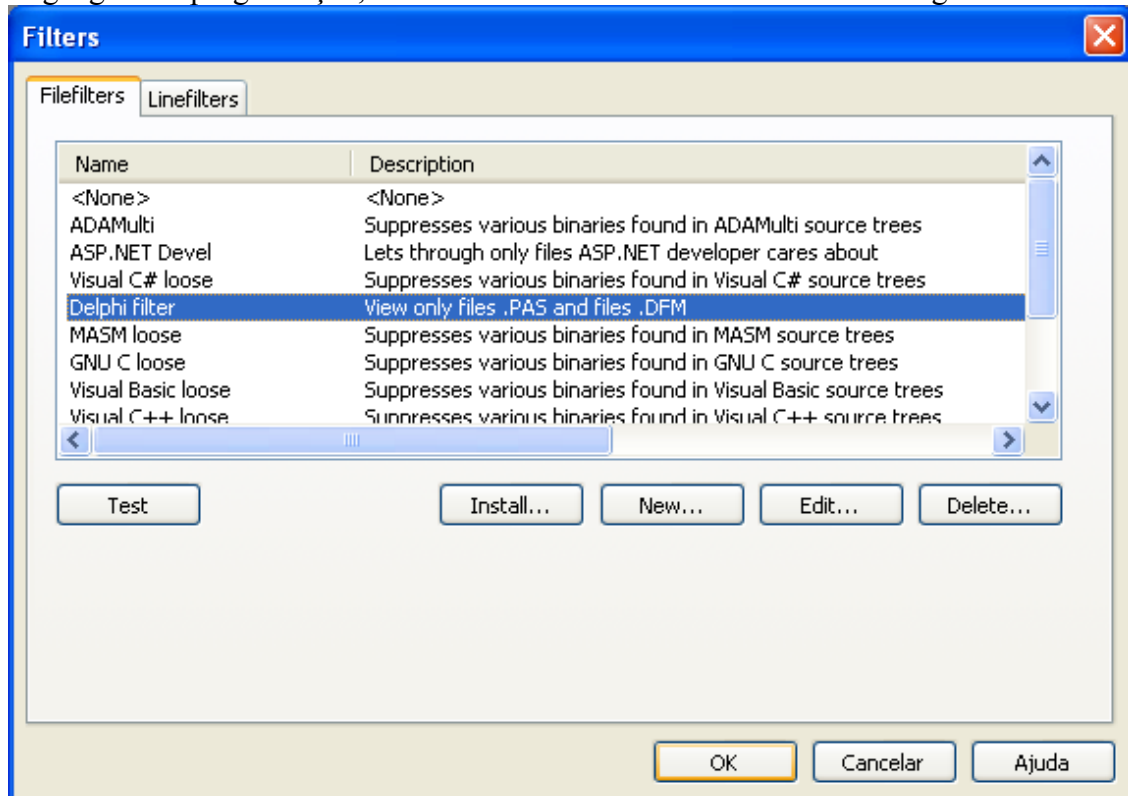


Manual para configuração e Instalação do CVS em Tortoise

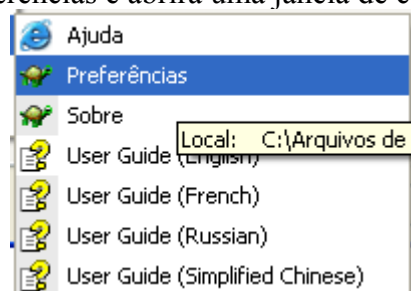
O Tortoise é um programa para CVS e para que possa ser utilizado precisamos realizar algumas configurações.

Devemos usar o WinMerge (<http://www.winmerge.org/>) pois ele é mais eficiente que o comparador do Tortoise e também possui total compatibilidade com o mesmo.

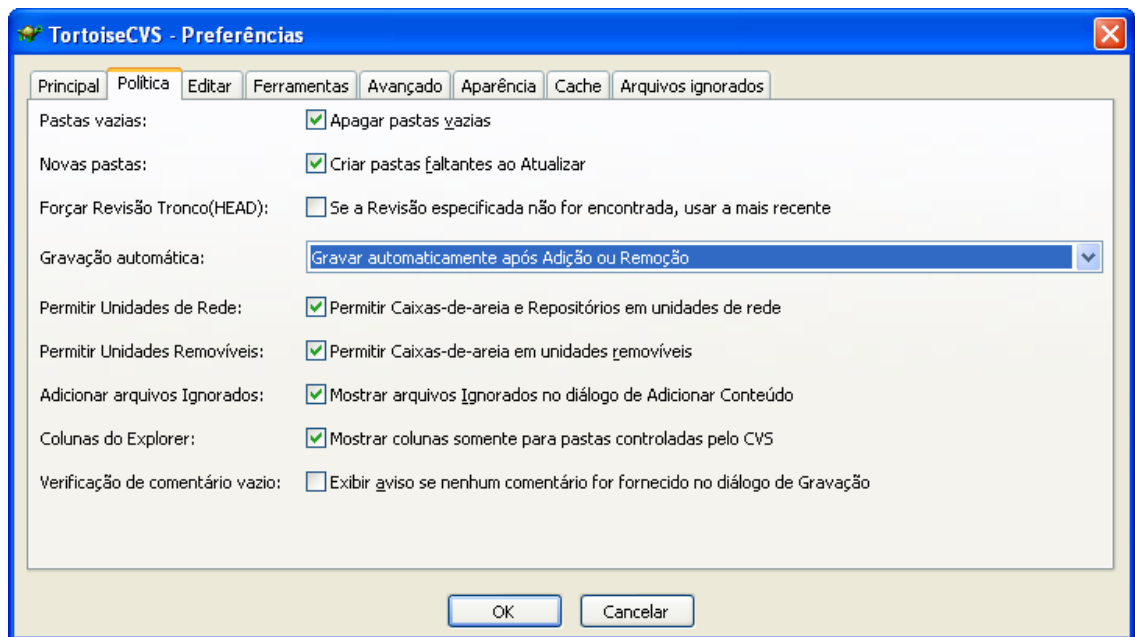
Devemos configurar o filtro do WinMerge para Delphi ou qualquer outro fonte de linguagem de programação, fazendo: **Tools** → **Filter** . Como mostra a figura:



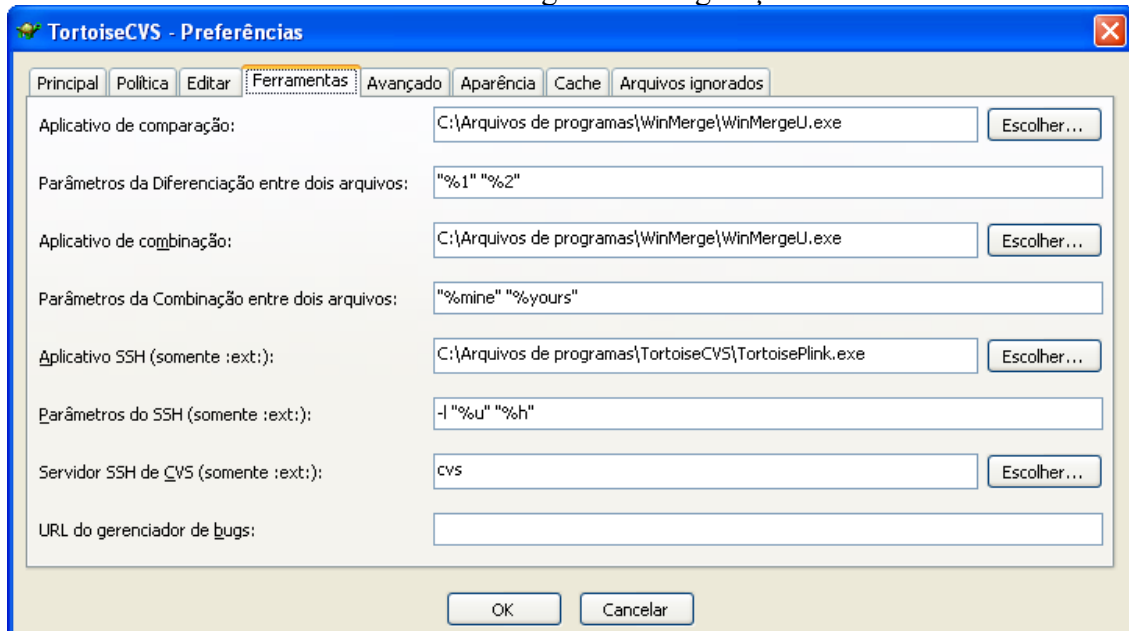
O Tortoise CVS (<http://www.tortoisecvs.org/>) precisa de algumas configurações antes de ser iniciado. Vá em preferências e abrirá uma janela de configuração



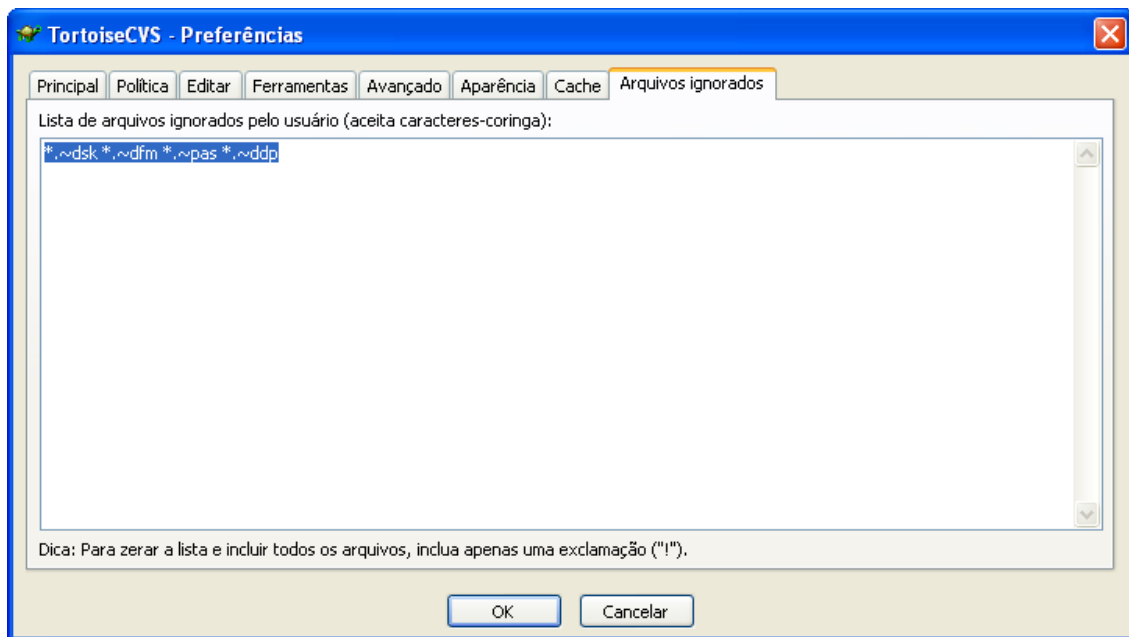
1. Deve-se clicar na aba **Principal** mudar os **Ícones de sobreposição** para **Estilo XP Arredondado**;
2. Na aba **Política** apenas o terceiro e a ultima opção **não** devem estar marcas e a opção gravação automática de estar **Gravar automaticamente após adição ou remoção** como mostra figura:



Na aba **Preferências** deve estar com a seguinte configuração:

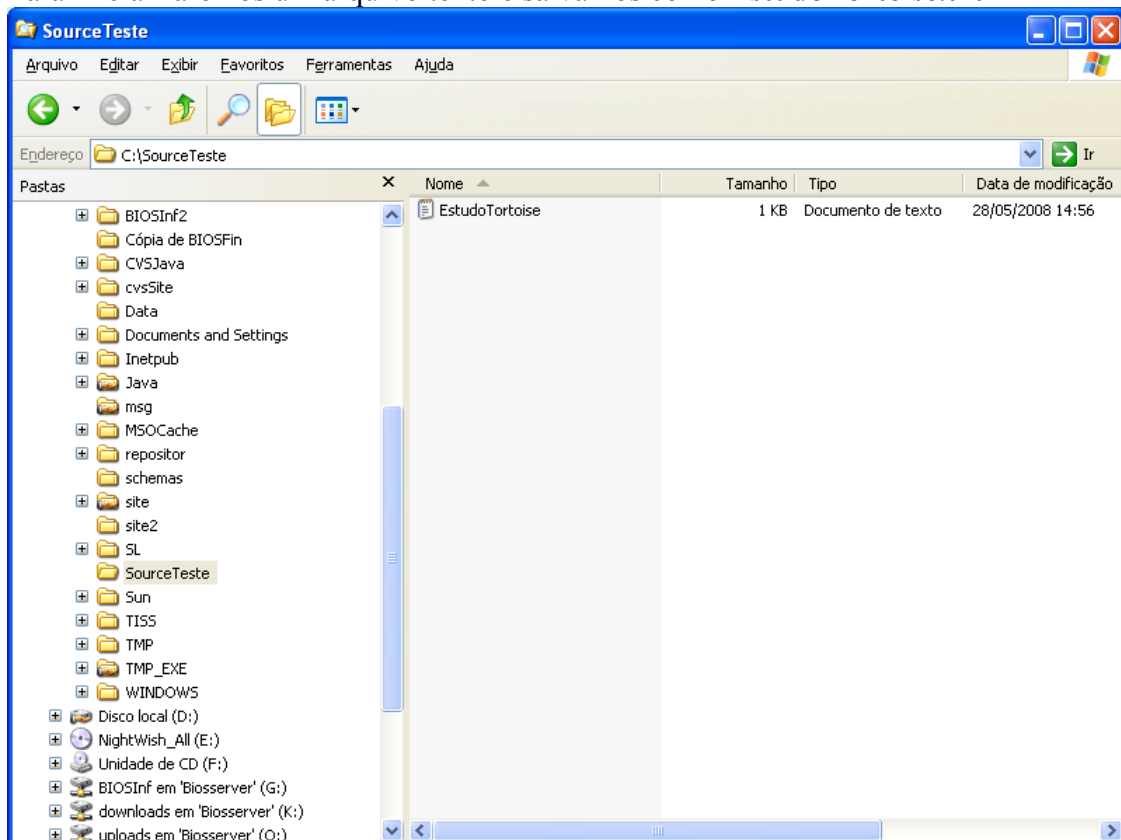


Na aba **Arquivos Ignorados** devemos colocar os arquivos que não nos interessaram no caso do Delphi ele cria sempre backup (*.~dsk *.~dfm *.~pas *.~ddp) que no meu caso não é interessante, mas isso depende de seu problema. Veja a figura:

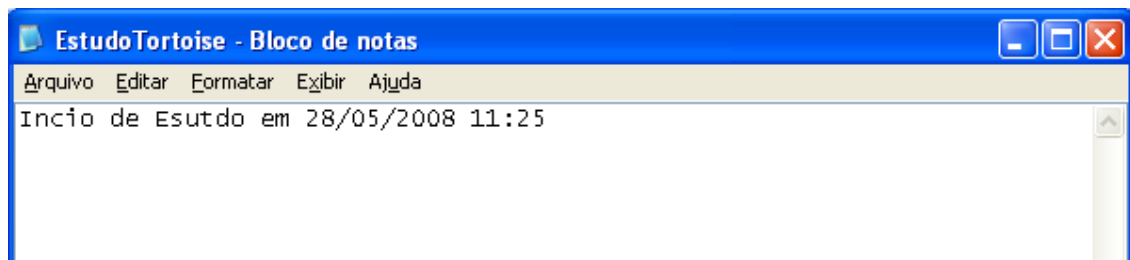


Agora vamos criar nosso repositório. O **repositório** ou **módulo** é uma **cópia** do nosso fonte original, o qual não mexeremos, e todos os desenvolvedores **irão trabalhar nessa cópia**.

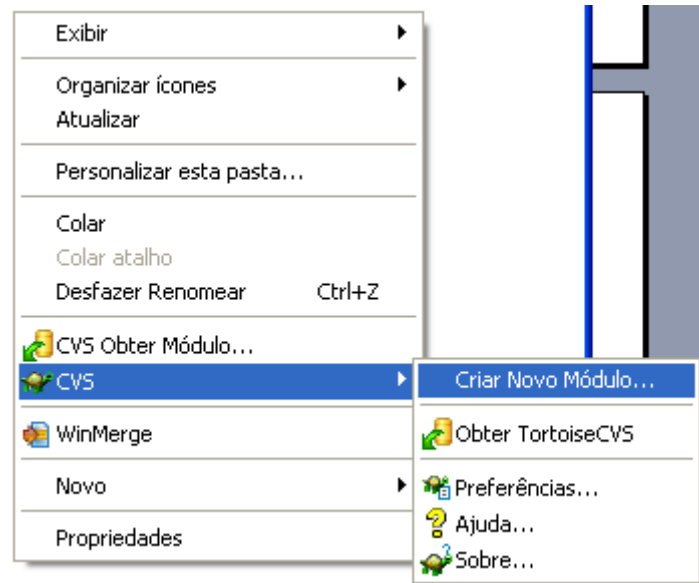
Para iniciar faremos um arquivo texto e salvamos como **EstudoTortoise.txt**



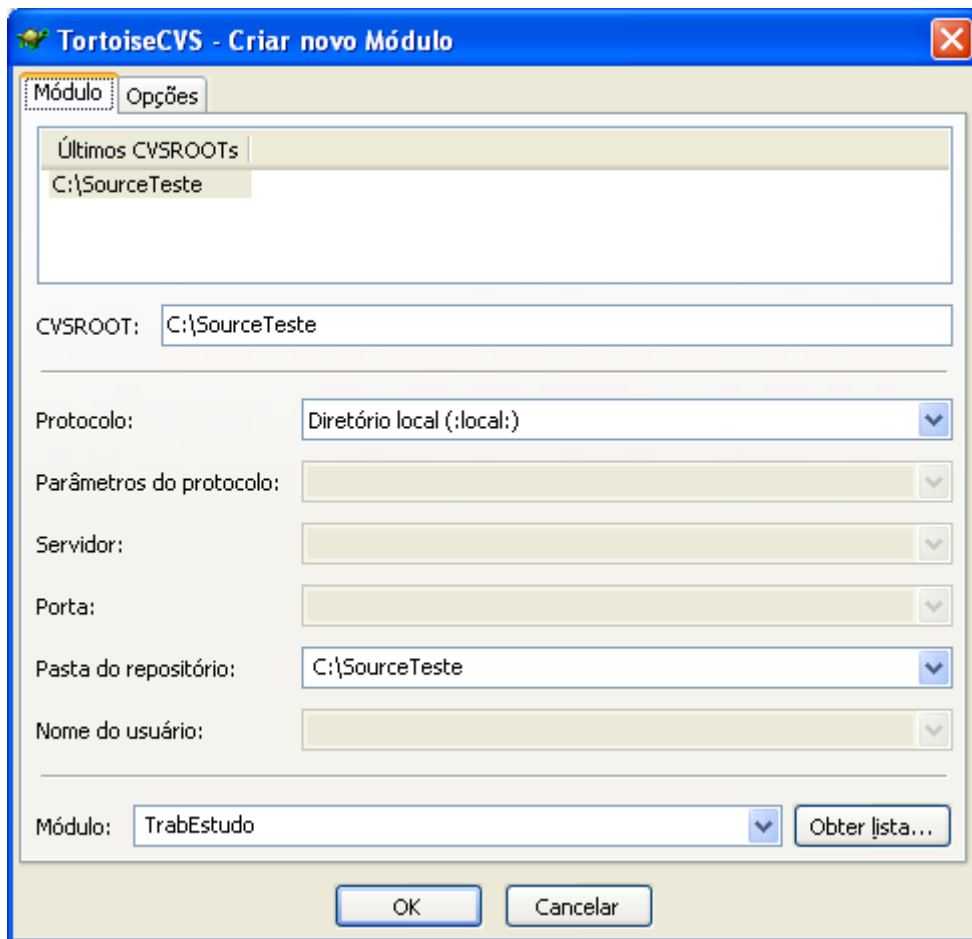
O conteúdo do nosso arquivo texto foi:



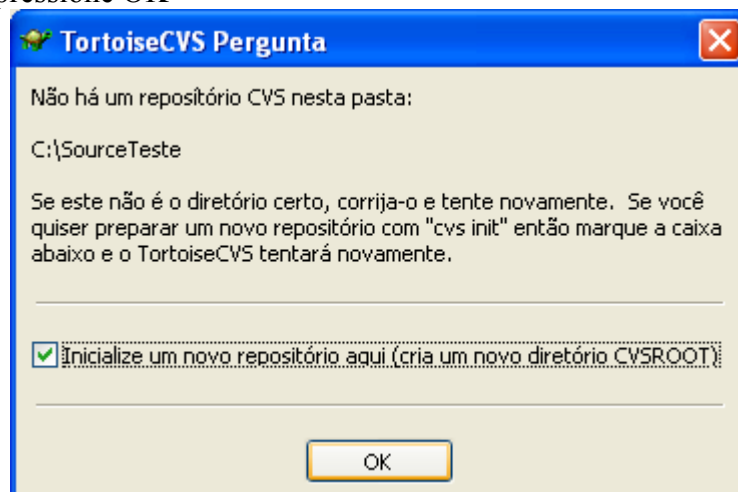
Depois do nosso “fonte” ter sido criado agora vamos fazer nosso fonte criando um diretório qualquer , no nosso caso foi **TrabEstudo**. Entramos nesse diretório e escolhemos a opção **Criar Novo Módulo** como mostra figura



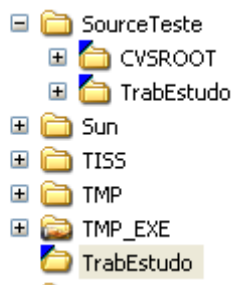
Aparecerá a janela abaixo e pressione **OK**



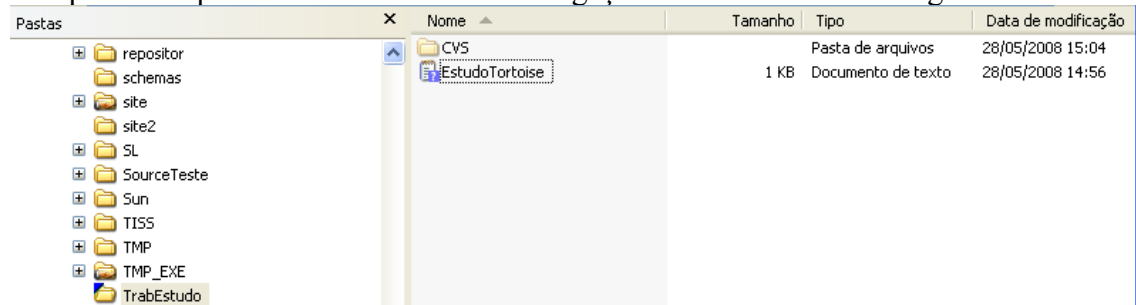
Em seguida aparecerá uma mensagem de “erro”. Escolha a opção de criar um CVSROOT e pressione OK



Note que depois de os diretórios em questão ficaram diferenciados como mostra figura abaixo:



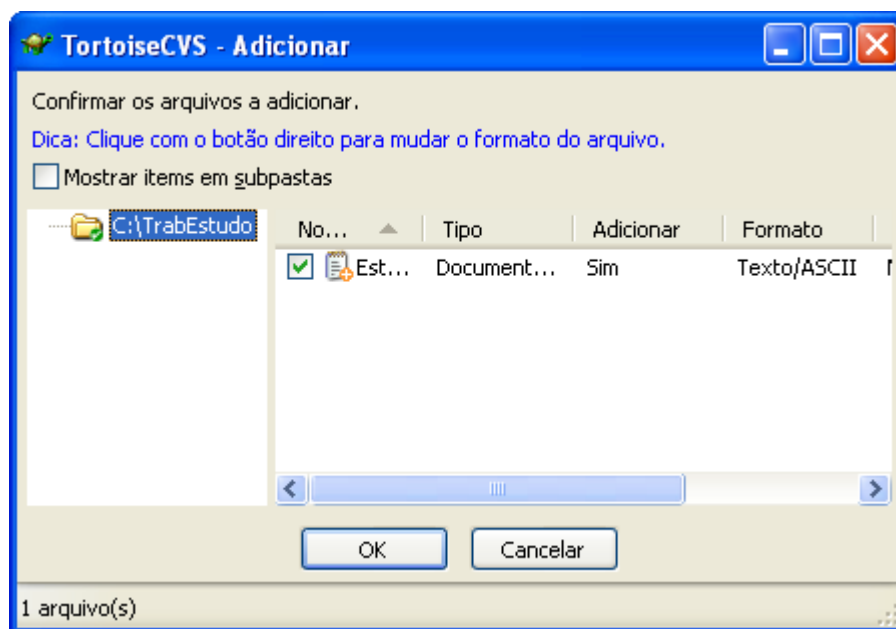
Se ficou dessa maneira estamos no caminho certo. O próximo passo é acrescentar o nosso “fonte” que nada mais é que um CTRL+C e CTRL+V para o nosso repositório e o arquivo em questão ficar com uma interrogação como mostra nossa figura abaixo



Isso acontece por que o repositório não conhece o arquivo em questão e precisamos adicioná-lo



Em seguida aparecerá uma janela e pressionamos **OK**

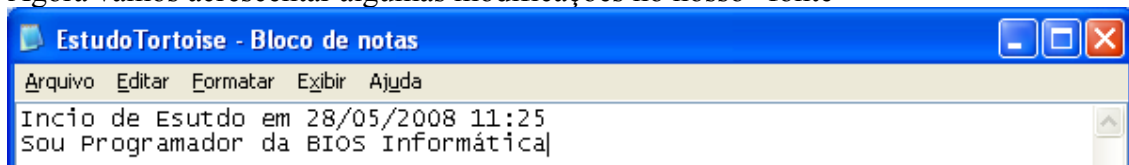


Em seguida aparecerá uma janela que será nossa íntima pois é nela que o Tortoise irá fazer seu histórico e por isso devemos sempre colocar algo no comentário

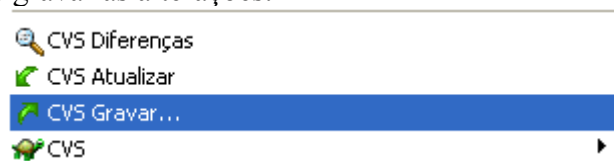


Se você estiver seguindo os passos fielmente verá que o ícone ficou diferente e isso significa que esta que não sofreu nenhuma alteração.

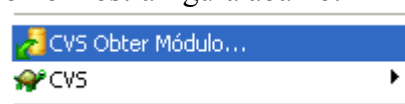
Agora vamos acrescentar algumas modificações no nosso “fonte”



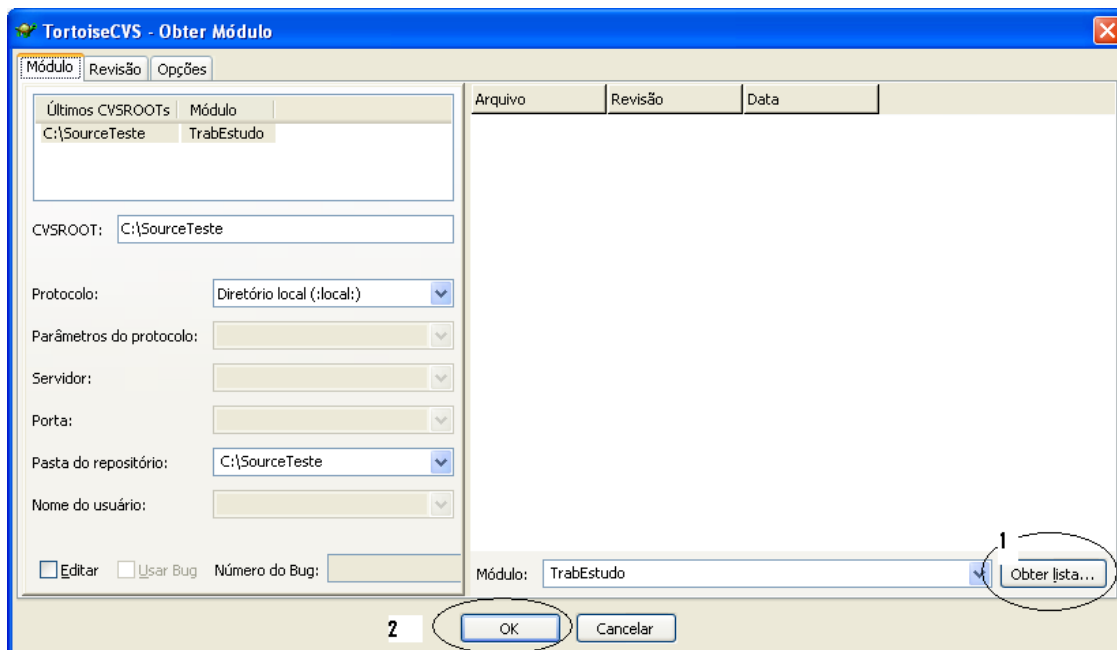
Depois de salvarmos veremos que o ícone ficou diferente e para que ele volte ao estado anterior precisamos gravar as alterações.



Bem agora temos a seguinte situação: Entrou um novo programador e quer ter acesso ao nosso “fonte”, então você cria uma **conta** para ele e esse novo programador deve de importar (obter) o módulo como mostra figura abaixo:



Depois aparecerá a seguinte Janela



Nessa janela deveremos colocar o local dos “fonte” original e em seguida clicamos em **Obter lista**. Aparecerá informações sobre arquivo, revisão e data e em seguida clicamos em **OK** como mostra figura acima.

OBS: Quando um usuário é inserido devemos sempre **Obter modulo** quando o usuário estiver em sua área. Ele fará as devidas atualizações/modificações e depois obrigatoriamente deverá **gravar** para que os demais usuários possam ter acesso ao arquivo(s) atualizados. E para que os demais usuários tenham acesso as atualizações deveram sempre atualizar seu CVS. Veja o processo na figura abaixo:

