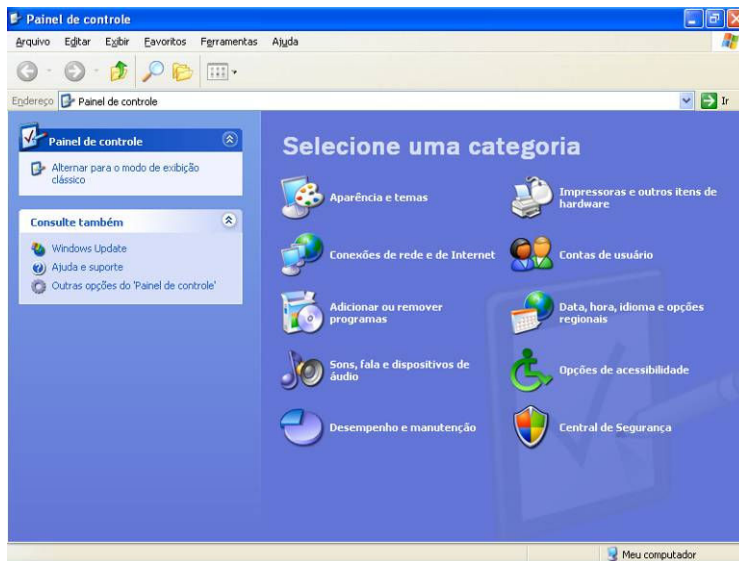


Painel de Controle

Fornece opções para personalizar a aparência e funcionalidade do computador.

Clique em **Iniciar**
Clique em **Painel de Controle**



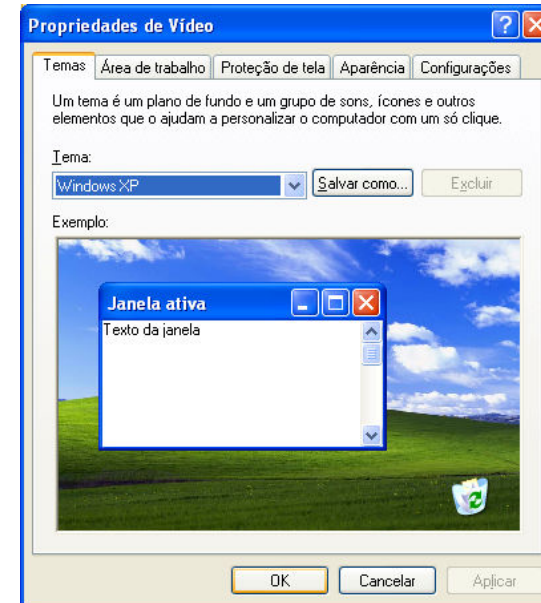
Aparência e temas

Altera a aparência dos itens da área de trabalho, aplica um tema ou proteção de tela no computador ou personaliza o menu “Iniciar” e a barra de tarefas.

Clique em **Aparência e temas**

Aparência e temas

Alterar o tema do computador



Escolha um tema diferente para personalizar o computador, usando um plano de fundo e grupo de sons, ícones e outros elementos predefinidos.

Exemplo: Selecione o tema **Windows XP** e clique no botão

OK.

Aparência e temas

Alterar a cor do plano de fundo da área de trabalho



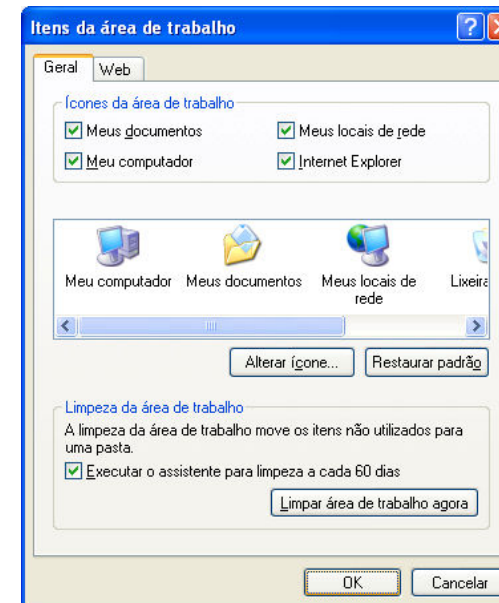
Altera a imagem de plano de fundo usada para decorar a área de trabalho.

Exemplo: Selecione o Plano de fundo **Alegria** e clique no botão **OK**.

Aparência e temas

Alterar a cor do plano de fundo da área de trabalho

Botão Personalizar área de trabalho



Clique para determinar os itens que vão aparecer na área de trabalho. Você pode adicionar ou remover alguns ícones de programa do Windows na área de trabalho e pode determinar quais ícones serão usados para representar os programas.

Exemplo: Selecione os ícones da área de trabalho (**Meus documentos**, **Meu computador**, **Meus locais de rede** e **Internet Explorer**) e clique no botão **OK**.

Aparência e temas

Escolher um protetor de tela



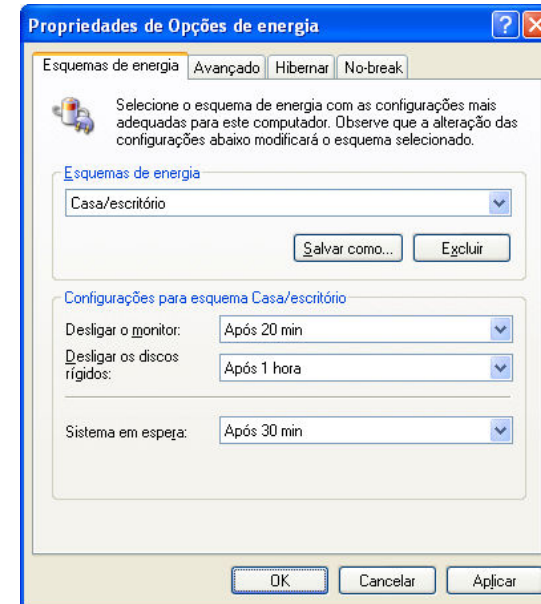
Escolha uma imagem móvel a ser exibida na tela quando o computador estiver ocioso.

Exemplo: Selecione a proteção de tela **Apresentação de slides de “Minhas imagens”**, aguardar **10** minutos e clique no botão **OK**.

Aparência e temas

Escolher um protetor de tela

Botão Energia



Clique para abrir a caixa de diálogo Propriedades de Opções de energia que permite ajustar as configurações de energia do monitor.

Exemplo: Selecione o esquema de energia **Casa/escritório**, desligar o monitor: **Após 20 min**, desligar os discos rígidos: **Após 1 hora**, sistema em espera: **Após 30 min** e clique no botão **OK**.

Aparência e temas

Alterar a resolução de tela

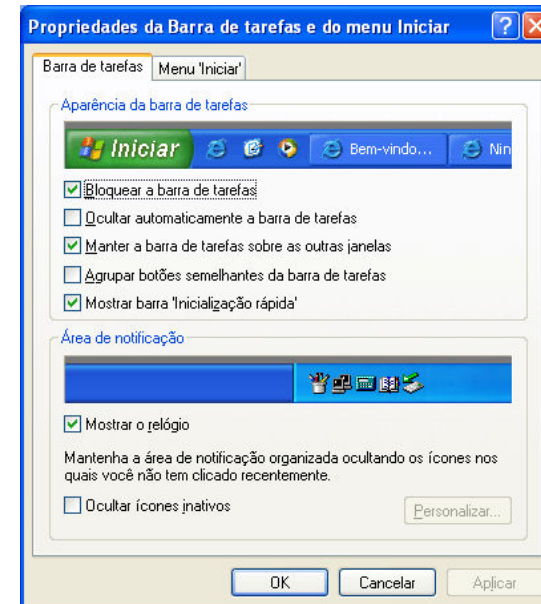


Altera a resolução de tela para tornar os ícones, texto e outros itens maiores ou menores na tela.

Exemplo: Selecione a resolução de tela **1024 por 768 pixels**, qualidade da cor **Máxima (32 bits)** e clique no botão **OK**.

Aparência e temas

Barra de tarefas e menu Iniciar



Personaliza o menu “Iniciar” e a barra de ferramentas, como os tipos de itens a serem exibidos e a maneira como devem ser mostrados.

Exemplo: Deixa selecionado somente as opções: **Bloquear a barra de tarefas**, **Manter a barra de tarefas sobre as outras janelas**, **Mostrar barra “Inicialização rápida”**, **Mostrar o relógio** e clique no botão **OK**.

Aparência e temas

Barra de tarefas e menu Iniciar

Menu Iniciar



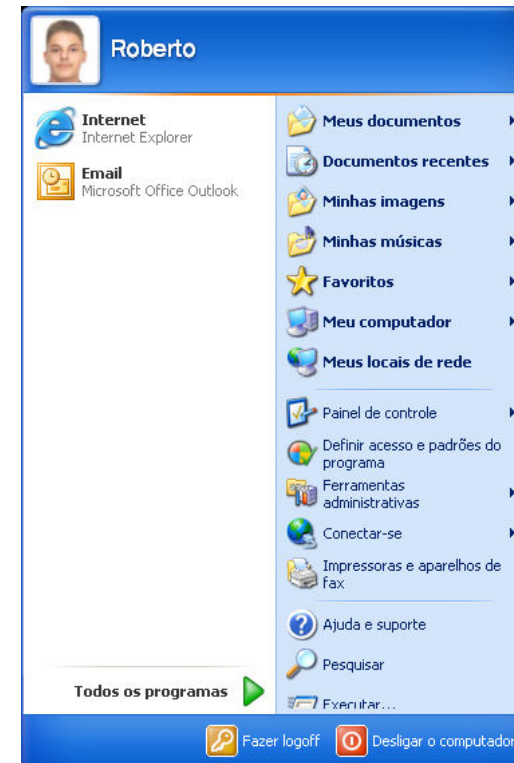
Menu Iniciar

Selecione este estilo de menu para ter fácil acesso à Internet, ao e-mail e aos seus programas favoritos.

Menu “Iniciar” clássico

Selecione esta opção para usar o estilo de menu de versões anteriores do Windows.

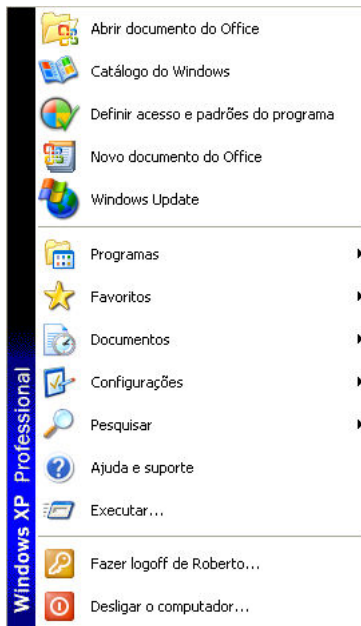
Menu Iniciar



Exemplo: Clique na opção **Menu Iniciar** e clique no botão **OK**.

Para exibir ou ocultar botões no menu Iniciar, clique em **Personalizar** ao lado.

Menu “Iniciar” Clássico

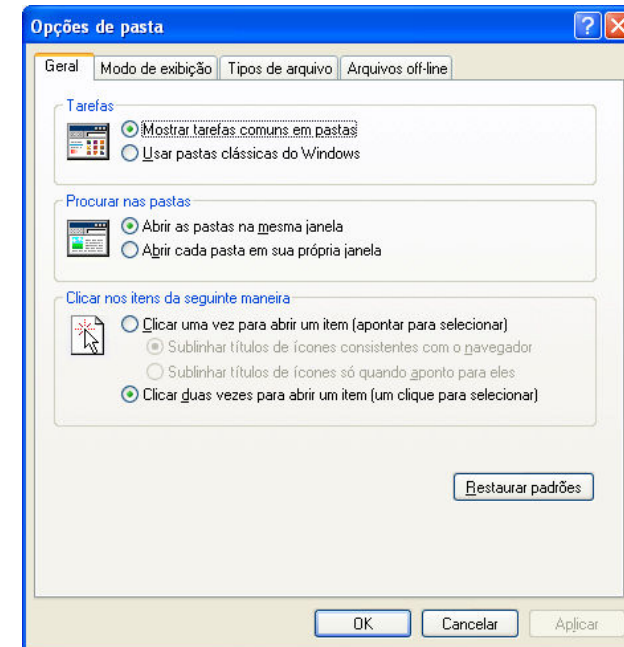


Exemplo: Clique na opção **Menu “Iniciar” Clássico** e clique no botão **OK**.

Para exibir ou ocultar botões no menu Iniciar, clique em **Personalizar** ao lado.

Aparência e temas

Opções de pasta



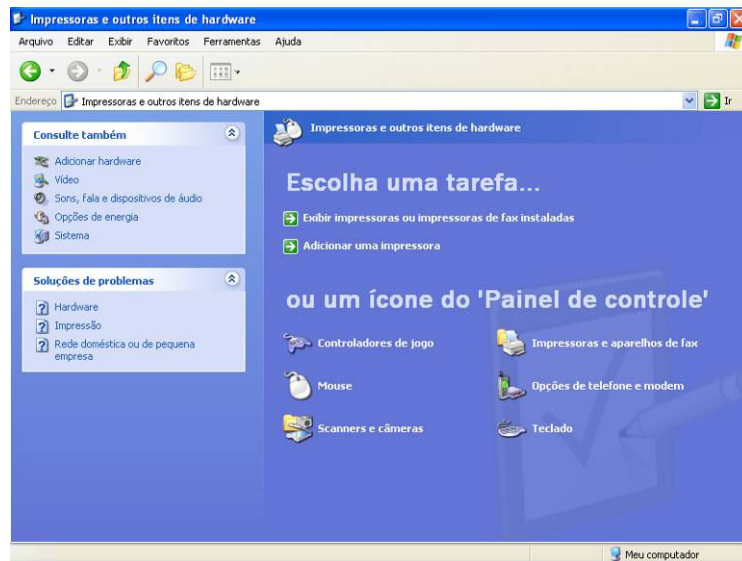
Personaliza a exibição de arquivos e pastas, altera associações de arquivos e disponibiliza arquivos de rede off-line.

Exemplo: Clique na opção **Restaurar padrões** e clique no botão **OK**.

Impressoras e outros itens de hardware

Altera as configurações da impressora, teclado, mouse, câmera e outros tipos de hardware.

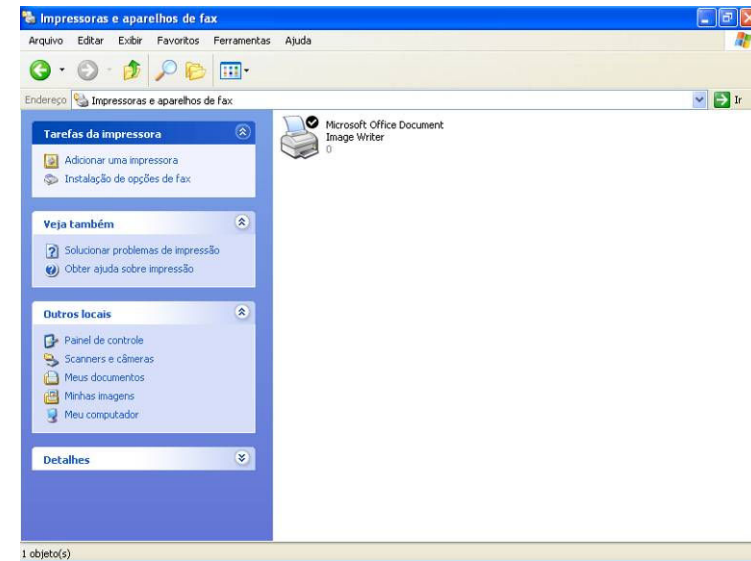
Clique em **Impressoras e outros itens de hardware**



Clique em **Exibir impressoras ou impressoras de fax instaladas**

Impressoras e outros itens de hardware

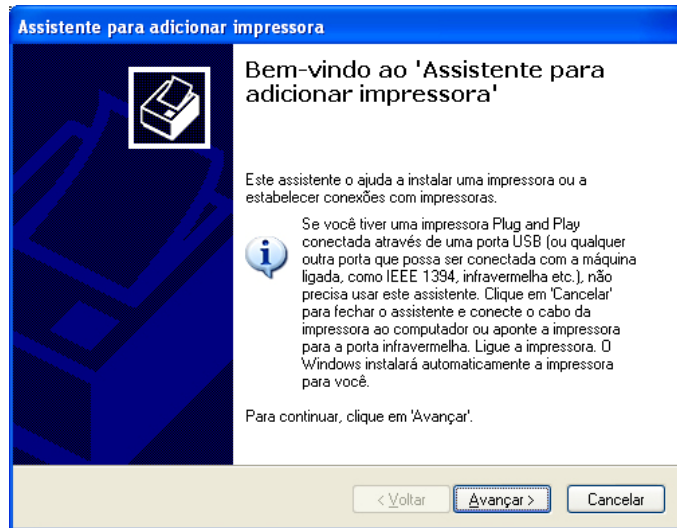
Exibir impressoras ou impressoras de fax instaladas



Consulte uma lista de impressoras e impressoras de fax instaladas.

Impressoras e outros itens de hardware

Adicionar uma impressora – Parte 1



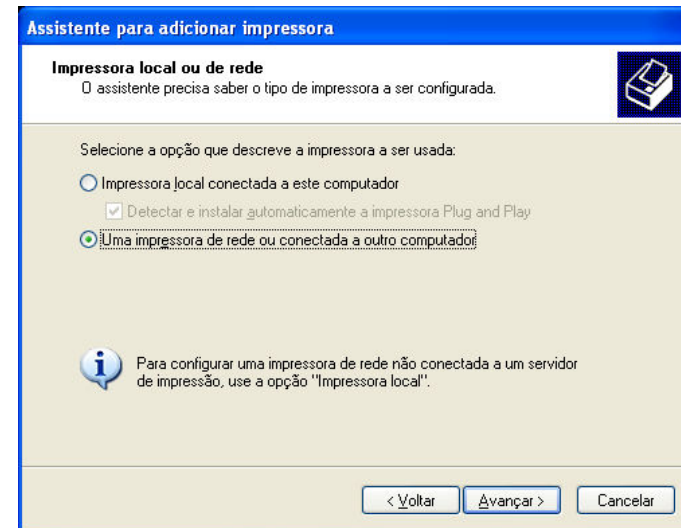
Execute o “Assistente para adicionar impressora” para conectar uma impressora ao computador.

Este assistente o ajuda a instalar uma impressora ou a estabelecer conexões com impressoras.

Para continuar, clique em “**Avançar**”.

Impressoras e outros itens de hardware

Adicionar uma impressora – Parte 2



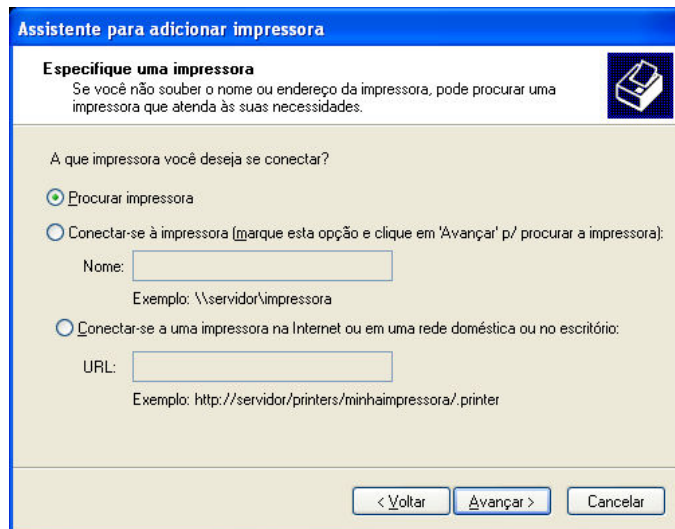
O assistente precisa saber o tipo de impressora a ser configurada.

Por exemplo: A minha impressora esta conectada a outro computador da minha rede.

Clique na opção **Uma impressora de rede ou conectada a outro computador** e clique no botão **Avançar**.

Impressoras e outros itens de hardware

Adicionar uma impressora – Parte 3

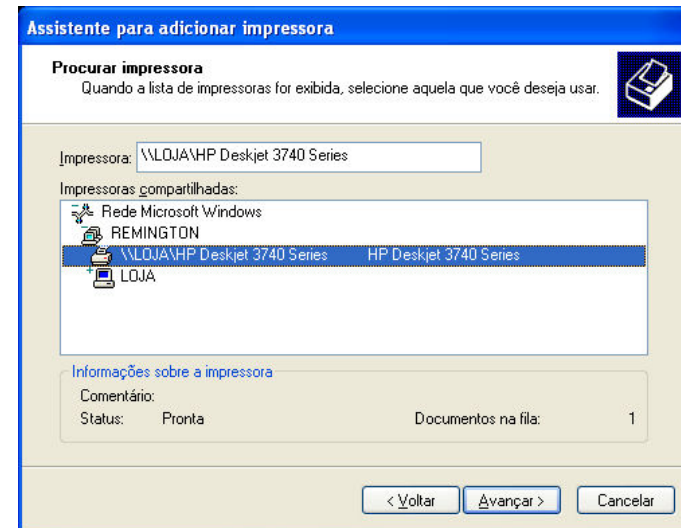


Se você não souber o nome ou endereço da impressora, pode procurar uma impressora que atenda às suas necessidades.

Exemplo: Clique na opção **Procurar impressora** e clique no botão **Avançar**.

Impressoras e outros itens de hardware

Adicionar uma impressora – Parte 4



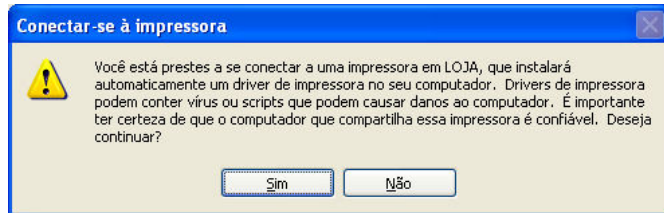
Quando a lista de impressoras for exibida, selecione aquela que você deseja usar.

Por exemplo: A minha impressora que eu uso é HP Deskjet 3740 Series.

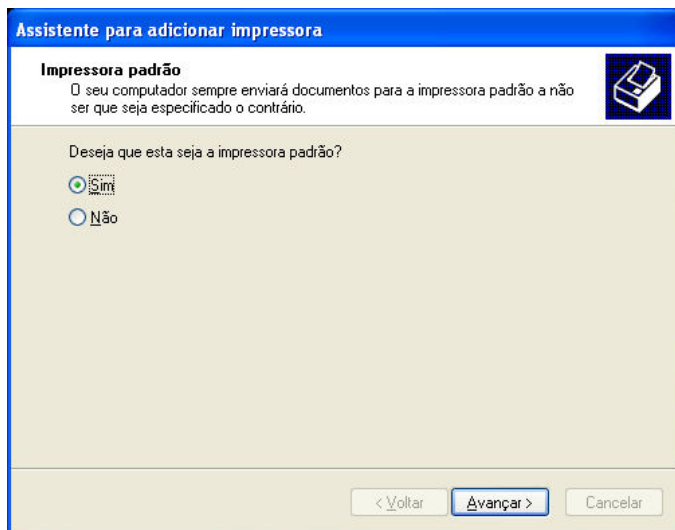
Selecione a sua impressora e clique no botão **Avançar**.

Impressoras e outros itens de hardware

Adicionar uma impressora – Parte 5



Clique em **Sim** para instalar a impressora.

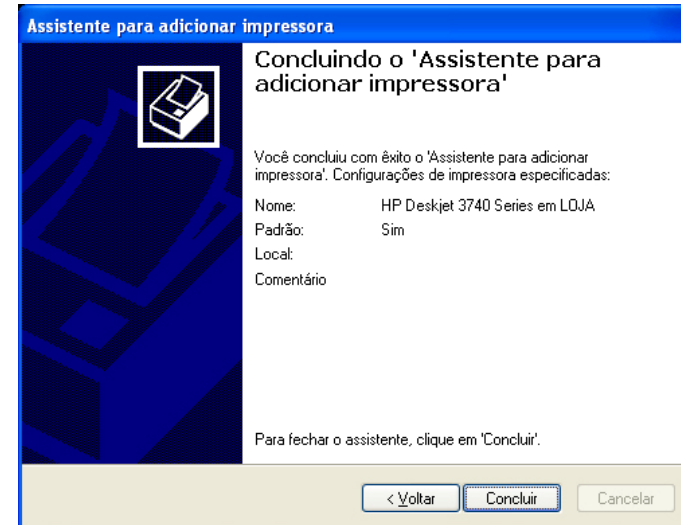


O computador sempre enviará documentos para a impressora padrão a não ser que seja especificado o contrário.

Exemplo: Clique na opção **Sim** e clique no botão **Avançar**.

Impressoras e outros itens de hardware

Adicionar uma impressora – Parte 6



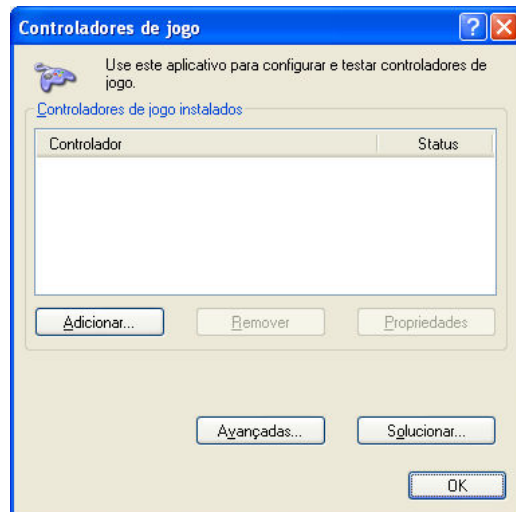
Você concluiu com êxito o “Assistente para adicionar impressora”.

Clique no botão **Concluir**.



Impressoras e outros itens de hardware

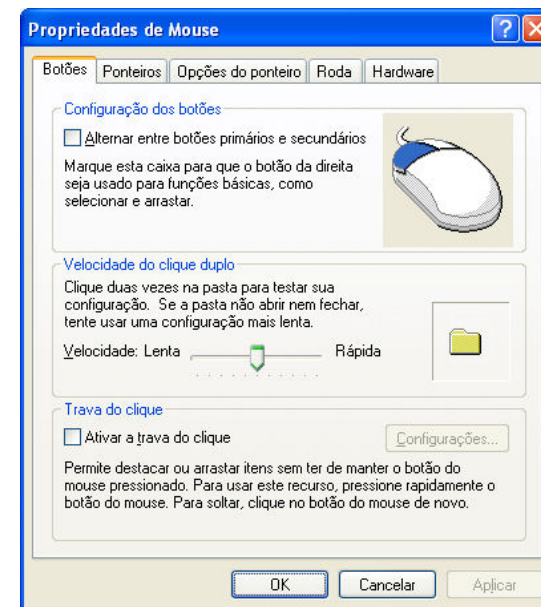
Controladores de jogo



Adicione, remova e configure controladores de jogo, como joysticks e gamepads.

Impressoras e outros itens de hardware

Mouse



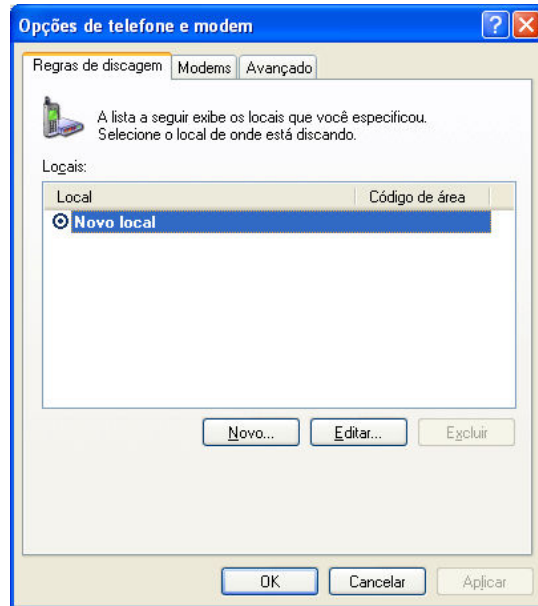
Personalize as configurações do mouse, como a configuração dos botões, a velocidade do clique duplo, os ponteiros do mouse e a velocidade de movimentação.

Clique duas vezes na pasta para testar sua configuração. Se a pasta não abrir nem fechar, tente usar uma configuração mais lenta.

Clique no botão **OK**.

Impressoras e outros itens de hardware

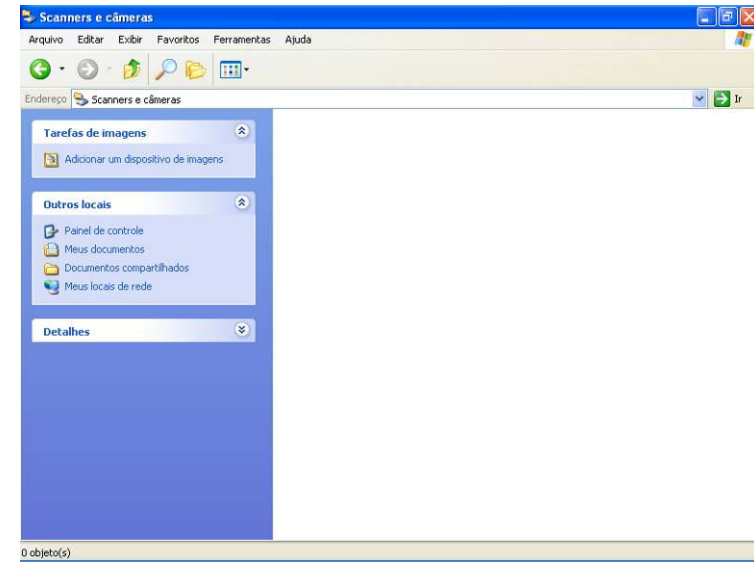
Opções de telefone e modem



Configurar as regras de discagem do telefone e as propriedades do modem.

Impressoras e outros itens de hardware

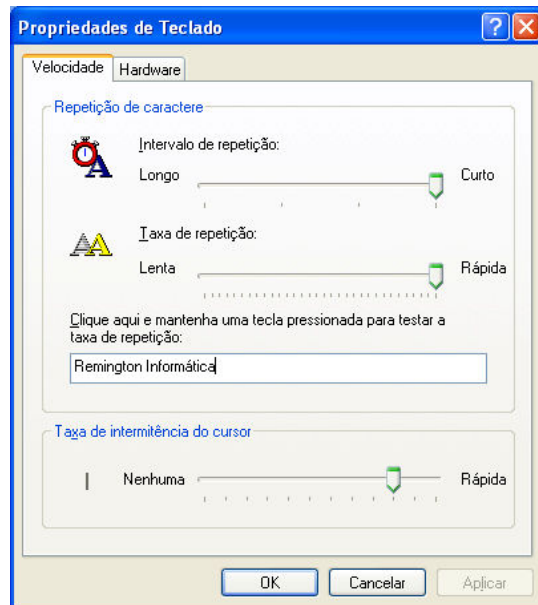
Scanners e câmeras



Adiciona, remove e configura scanners e câmeras.

Impressoras e outros itens de hardware

Teclado



Personalize as configurações do teclado, como a taxa de intermitência do cursor e a taxa de repetição de caracteres.

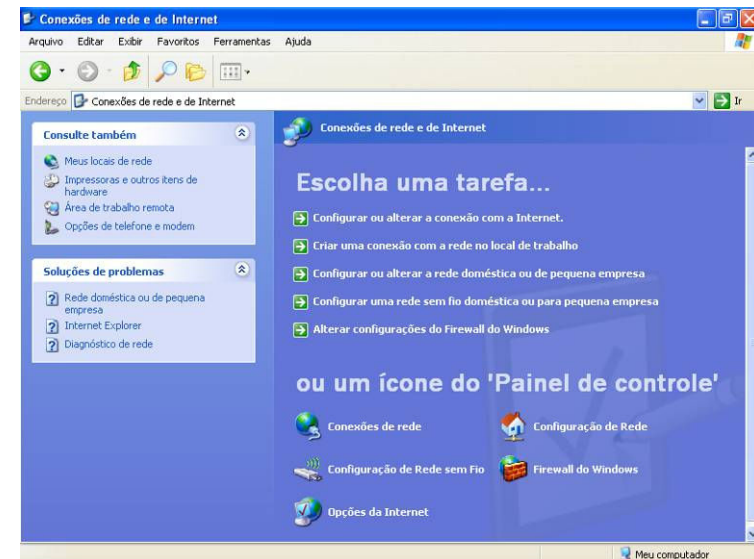
Clique na caixa de texto e mantenha uma tecla pressionada para testar a taxa de repetição.

Configure para lenta ou rápida se for necessário.

Clique no botão **OK**.

Conexões de rede e de Internet

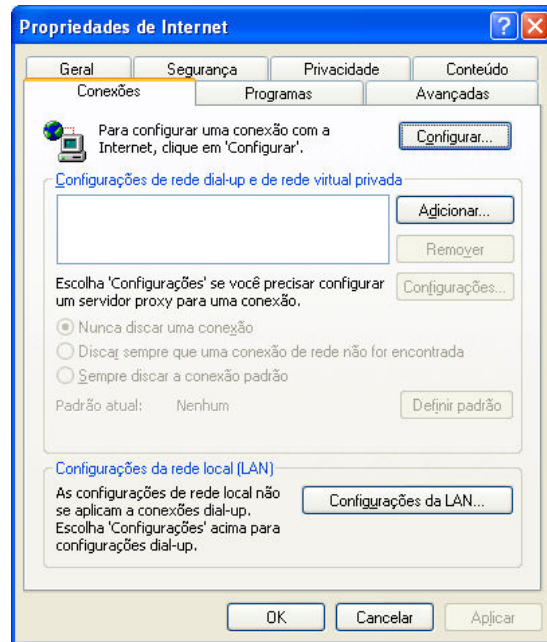
Conecte-se à Internet, crie uma rede doméstica ou de pequena empresa, configure uma rede para poder trabalhar de casa ou altere configurações de modem, telefone e Internet.



Clique em **Configurar ou alterar a conexão com a Internet**.

Conexões de rede e de Internet

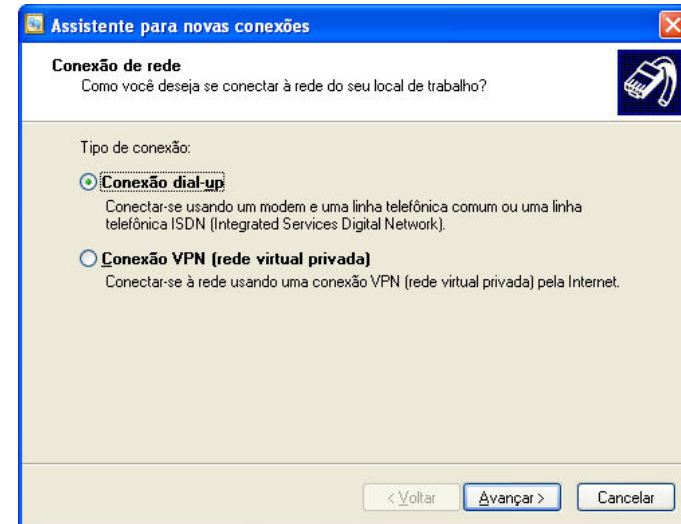
Configurar ou alterar a conexão com a Internet



Crie uma conexão com a Internet ou altera as configurações de conexão com a Internet.

Conexões de rede e de Internet

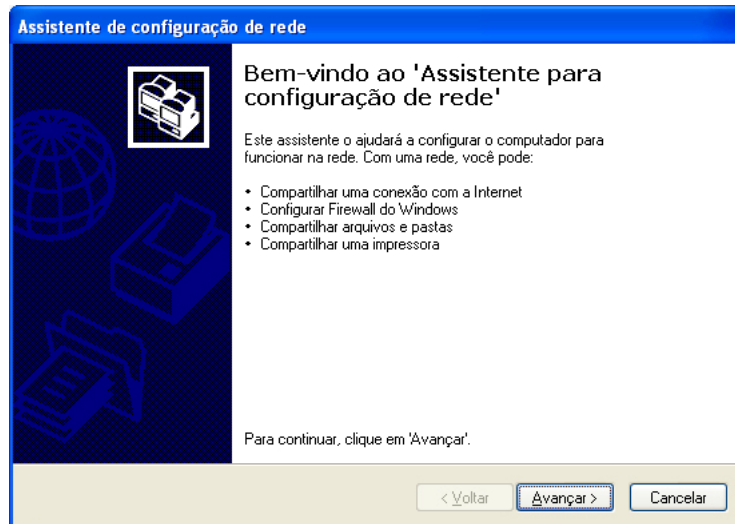
Criar uma conexão com a rede no local de trabalho



Conecta-se a uma rede privada, para que você possa trabalhar em casa, no escritório ou em outro local.

Conexões de rede e de Internet

Configurar ou alterar a rede doméstica ou de pequena empresa



Executa o “Assistente de configuração de rede”, que o ajuda a configurar ou modificar uma rede para que você possa compartilhar arquivos, impressoras e sua conexão com a Internet.

Conexões de rede e de Internet

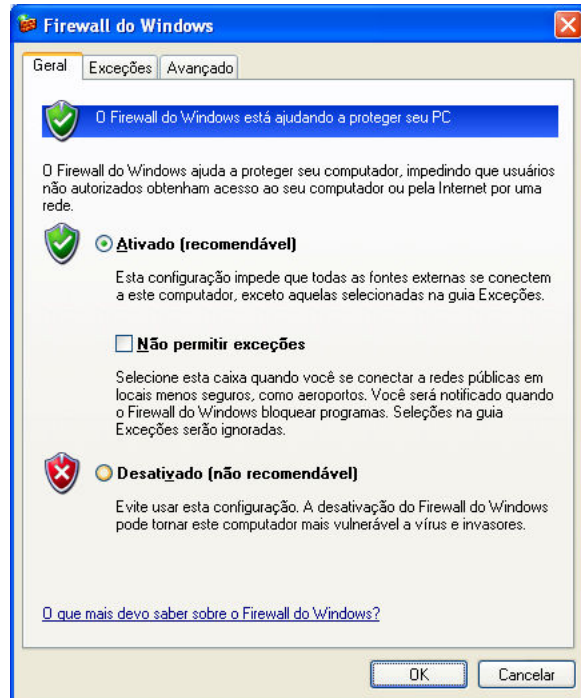
Configurar uma rede sem fio doméstica ou para pequena empresa



Configurar uma rede sem fio doméstica ou para pequena empresa, ou adicionar dispositivos a uma rede sem fio existente.

Conexões de rede e de Internet

Alterar configurações do Firewall do Windows



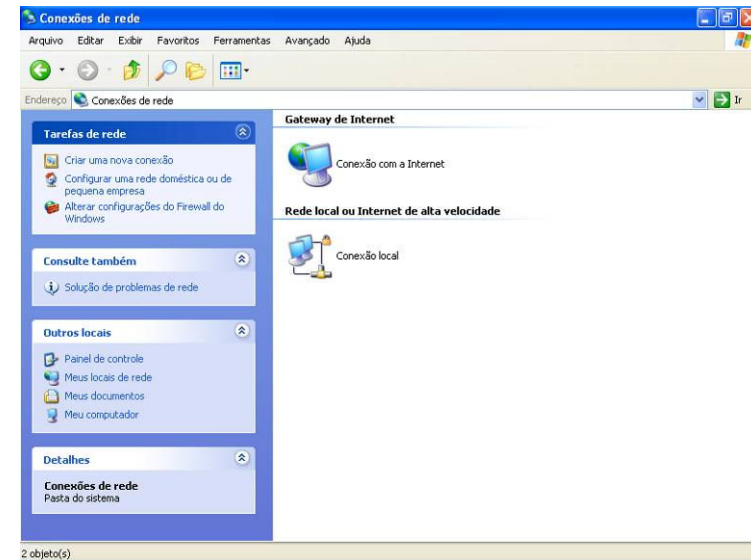
Altere as configurações do Firewall do Windows para que seus programas funcionem corretamente.

Não permitir exceções

Selecione esta caixa quando você se conectar a redes públicas em locais menos seguros, como aeroportos. Você será notificado quando o Firewall do Windows bloquear programas. Seleções na guia Exceções serão ignoradas.

Conexões de rede e de Internet

Conexões de rede



Conecta este computador a outros computadores e redes e à Internet.

Clicando com o botão direito na **Conexão local**, você pode ativar e desativar a conexão local.



Conexões de rede e de Internet

Opções da Internet



Defina as configurações de conexão e exibição da Internet.

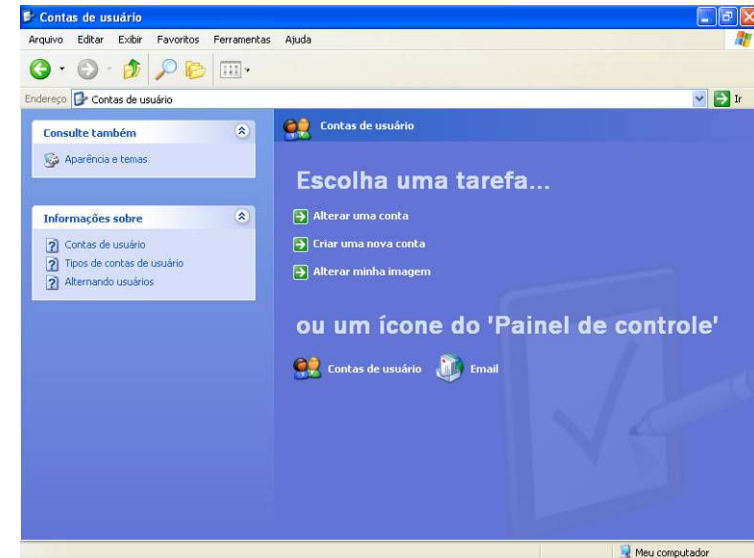
Você pode definir qual será a sua página inicial.

Exemplo: Para colocar a página da Remington Informática como a página inicial:

Clique na caixa de texto **Endereço**, digite **http://www.remin.com.br/** e clique no botão **OK**.

Contas de usuário

Altera configurações de contas de usuário, senhas e imagens.



Clique em **Alterar uma conta**

Contas de usuário

Alterar uma conta – Parte 1



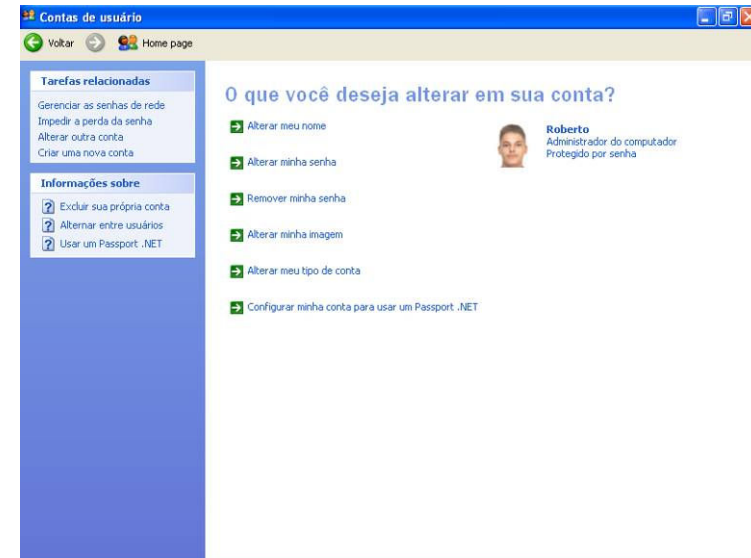
Altera configurações como tipo de conta, nome, senha ou imagem para uma das contas deste computador.

Escolha a conta a ser alterada.

Exemplo: Clicando na minha conta **Roberto**, abre uma outra tela para fazer as alterações.

Contas de usuário

Alterar uma conta – Parte 2



Alterar as informações de conta desta pessoa, tais como tipo de conta, nome, senha ou imagem, ou exclui essa conta.

Alterar meu tipo de conta

Administrador do computador

Com uma conta de administrador do computador, você pode:

- Criar, alterar e excluir contas.
- Fazer alterações que abranjam todo o sistema.
- Instalar programas e acessar todos os arquivos.

Limitado

Com uma conta limitada, você pode:

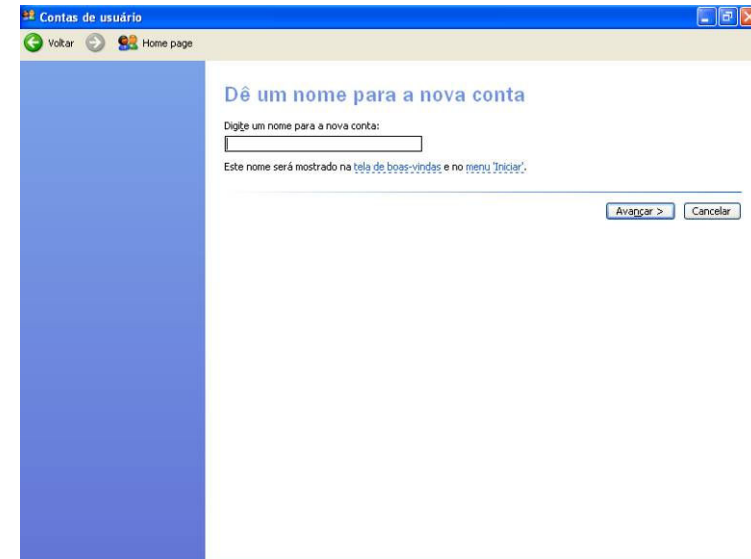
- Alterar ou remover a senha.
- Alterar imagens, temas e outras configurações de área de trabalho.
- Exibir arquivos criados por você.
- Exibir arquivos na pasta “Documentos compartilhados”.

Os usuários com contas limitadas nem sempre podem instalar programas. Dependendo do programa, um usuário pode necessitar de privilégios de administrador para instalá-lo.

Além disso, os programas anteriores ao Windows XP ou ao Windows 2000 podem não funcionar corretamente com contas limitadas. Para obter os melhores resultados, escolha programas que tenham o logotipo “Projetado para o Windows XP” ou, para executar programas mais antigos, escolha o tipo de conta “Administrador do computador”.

Contas de usuário

Criar uma nova conta



Atribua um nome e um tipo de conta a uma nova conta.

Digite um nome para a nova conta e segua o assistente através do **Avançar**.

Contas de usuário

Alterar minha imagem

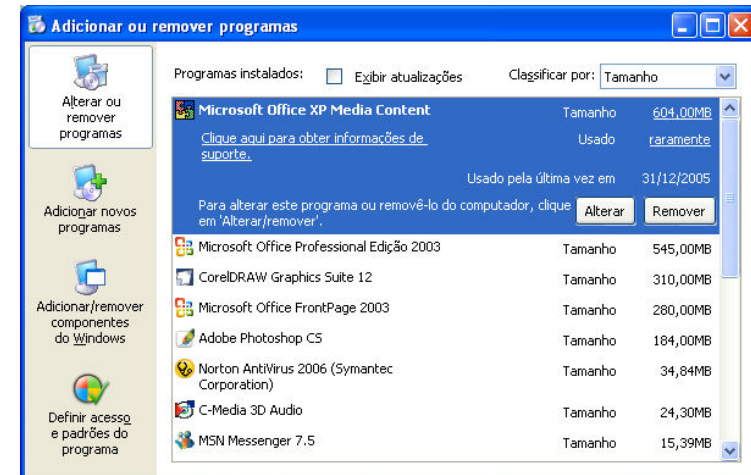


Atribua à nova imagem a conta.

Exemplo: Selecione uma nova imagem para sua conta e clique no botão **Alterar imagem**.

Adicionar ou remover programas

Instala ou remove programas e componentes do Windows.



Para alterar este programa selecionado ou remove-lo do computador, clique em "**Alterar/remover**".

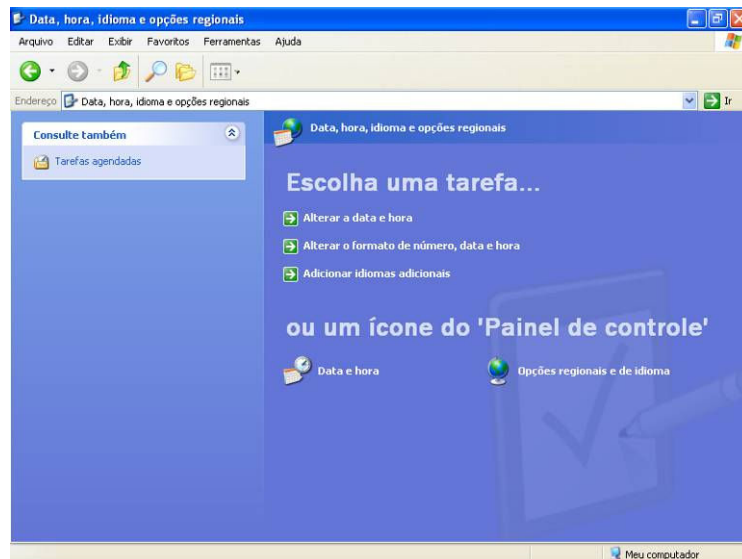
Atenção:

Quando coloca um Disquete, CD ou DVD de instalação de um programa ou de uma peça do computador é só seguir o assistente de instalação e pronto.

Para remover um programa instalado no computador, é só abrir o **Adicionar ou remover programas** no **Painel de Controle**, selecionar o programa a ser removido do computador e clicar no botão **Remover**.

Data, hora, idioma e opções regionais

Altere a data, a hora e o fuso horário do computador, bem como o idioma usado e o modo de exibição de números, moedas, datas e horas.



Clique em **Alterar a data e hora**

Data, hora, idioma e opções regionais

Alterar a data e hora

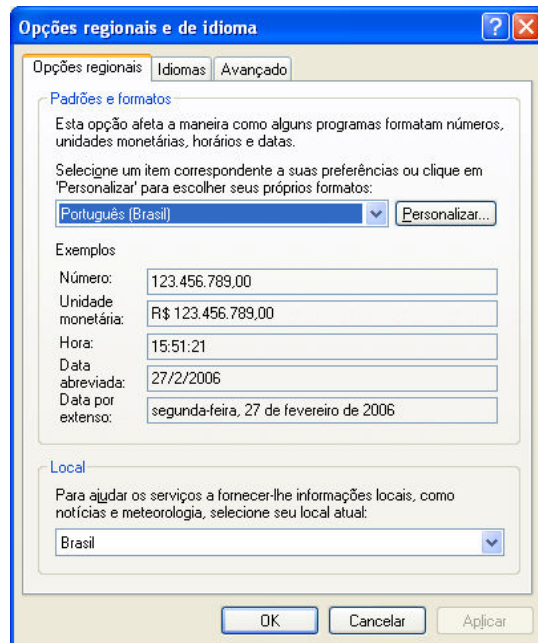


Alterar a maneira como o mês, ano, data e hora são exibidos no computador.

Exemplo: Se for necessário, altere a data, hora e clique no botão **OK**.

Data, hora, idioma e opções regionais

Alterar o formato de número, data e hora



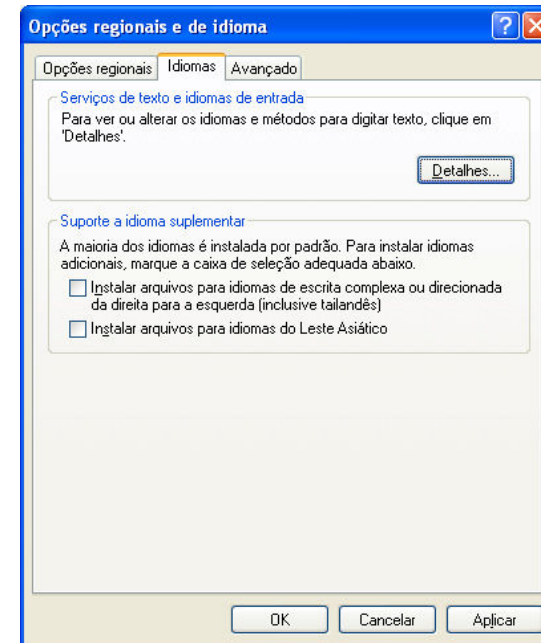
Altera configurações regionais para que o software que dá suporte a dados internacionais exiba corretamente idiomas, números, hora e data.

Para ajudar os serviços a fornecer-lhe informações locais, como notícias e meteorologia. Selecione seu local atual.

Exemplo: Selecione Brasil e clique no botão OK.

Data, hora, idioma e opções regionais

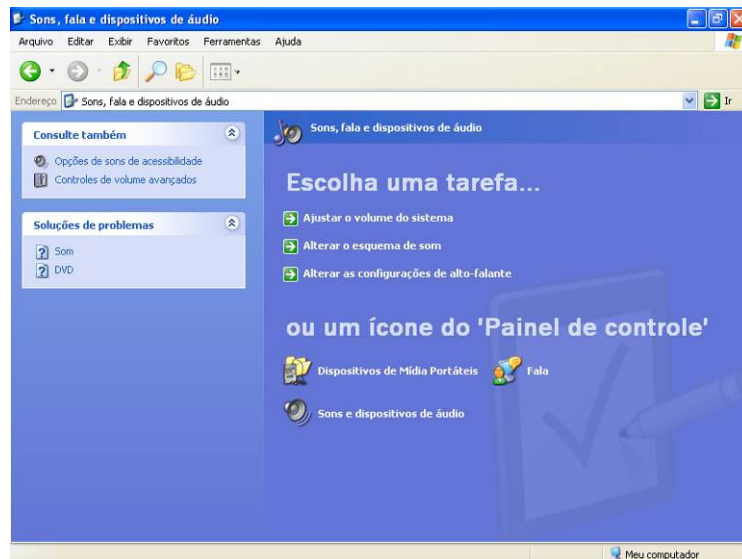
Adicionar idiomas adicionais



Instalar idiomas adicionais no computador para que você possa redigir e ler documentos que contêm mais de um idioma.

Sons, fala e dispositivos de áudio

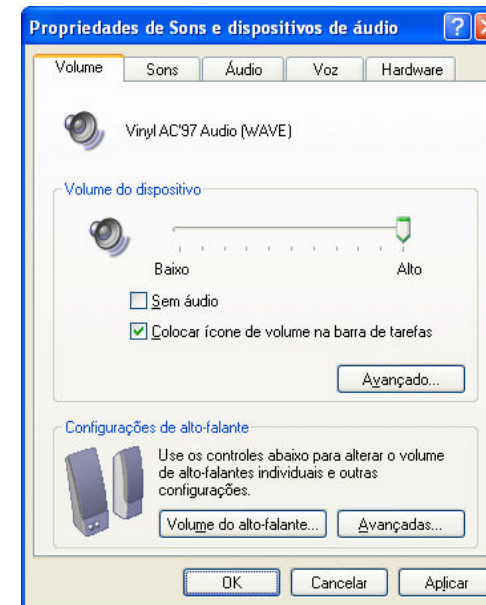
Altere o esquema de som ou sons individuais do computador ou configure os alto-falantes e dispositivos de gravação.



Clique em **Ajustar o volume do sistema**

Sons, fala e dispositivos de áudio

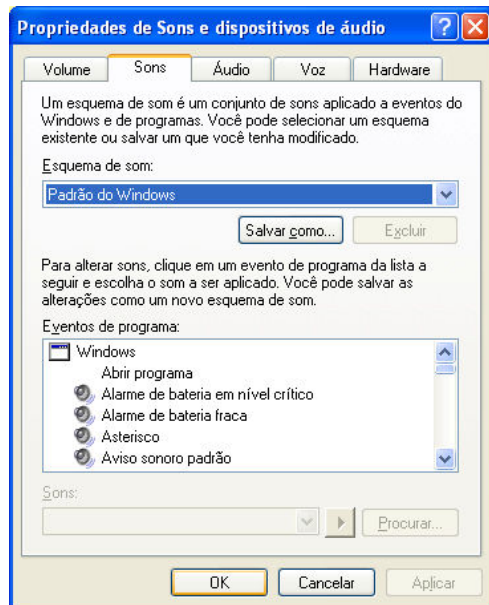
Ajustar o volume do sistema



Aumentar ou diminuir o volume dos sons associados a eventos do sistema, como e-mails recebidos.

Sons, fala e dispositivos de áudio

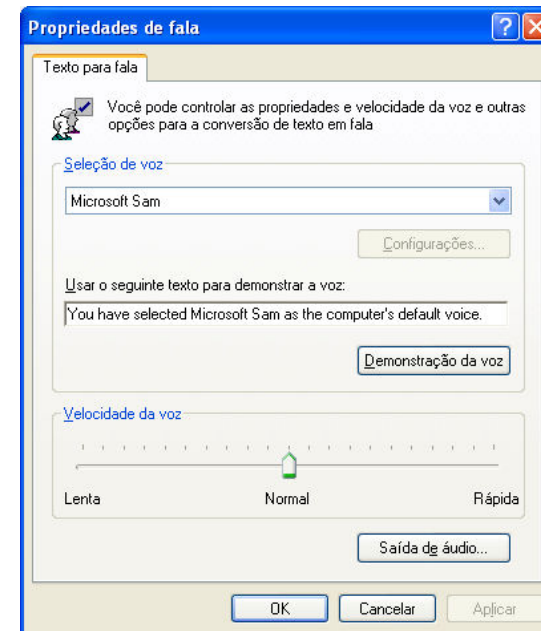
Alterar o esquema de som



Altera o conjunto de sons aplicados a eventos no Windows e em programas.

Sons, fala e dispositivos de áudio

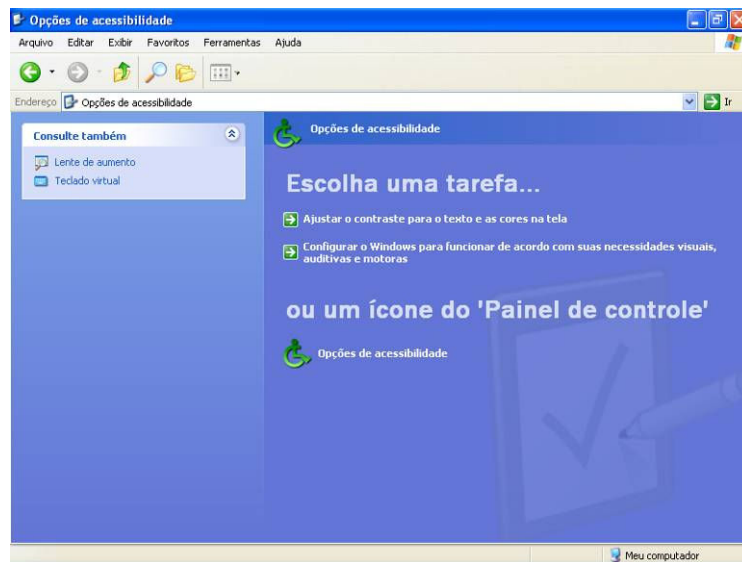
Fala



Alterar configurações para reconhecimento de fala e texto-em-fala (caso instalados).

Opções de acessibilidade

Ajusta as configurações do computador conforme as suas necessidades visuais, auditivas e motoras.



Clique em **Ajustar o contraste para o texto e as cores na tela**

Opções de acessibilidade

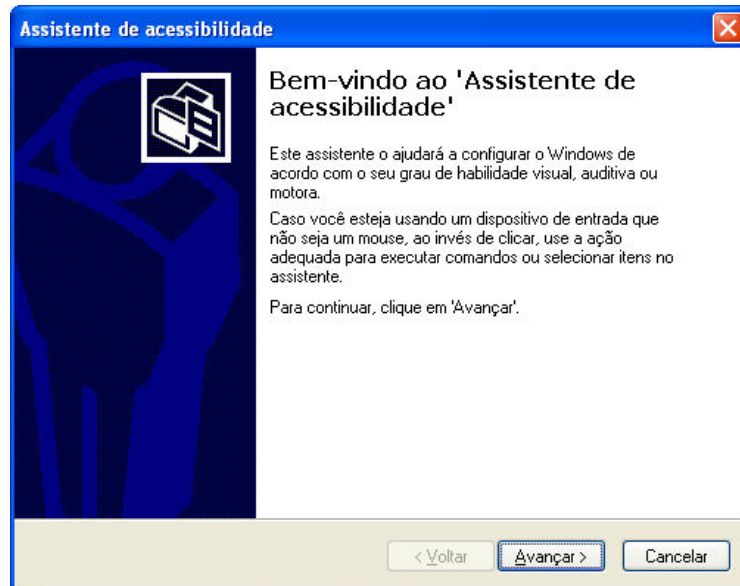
Ajustar o contraste para o texto e as cores na tela



Usar cores contrastantes para elementos de tela, de modo a torná-los mais fáceis de ver; por exemplo, uma fonte branca e plano de fundo preto.

Opções de acessibilidade

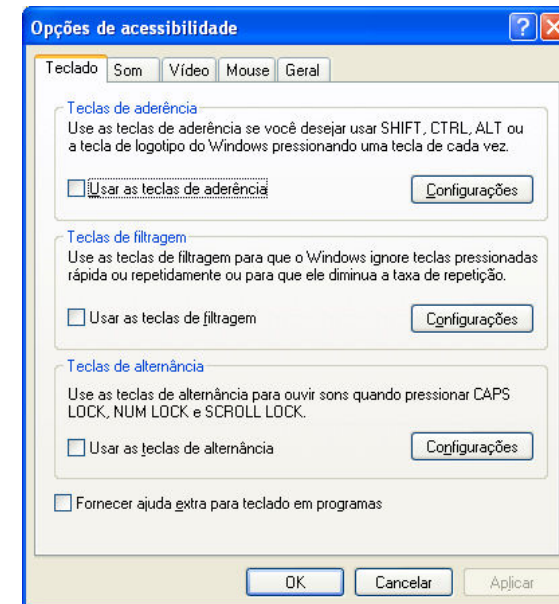
Configurar o Windows para funcionar de acordo com suas necessidades visuais, auditivas e motoras



Executar o “Assistente para acessibilidade” para alterar as configurações de acordo com suas necessidades visuais, auditivas e móveis.

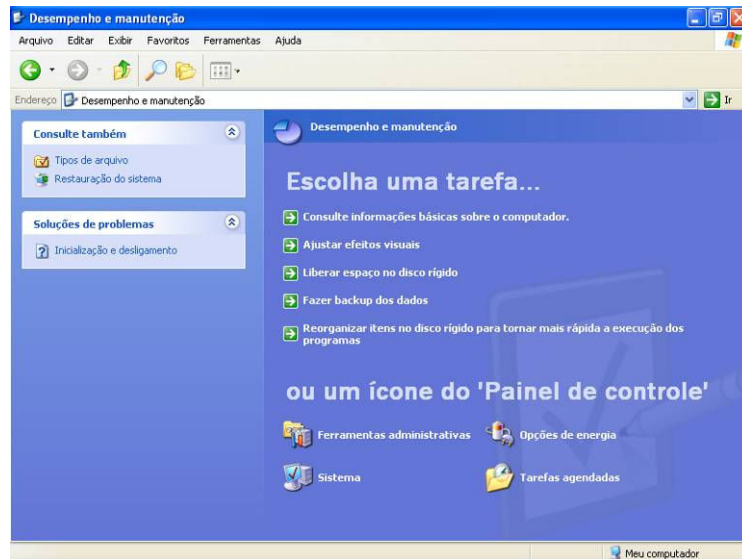
Opções de acessibilidade

Opções de acessibilidade



Ajustar as configurações do computador para visão, audição e mobilidade.

Desempenho e manutenção

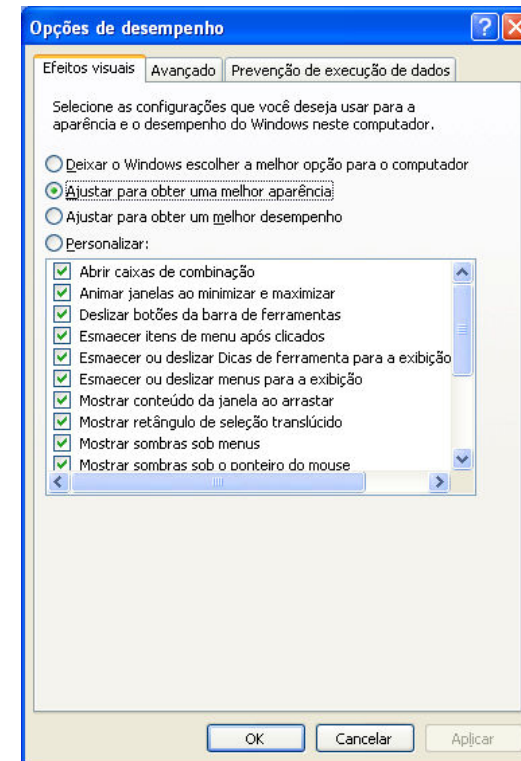


Agende testes de manutenção regulares, aumente o espaço no disco rígido ou defina configurações para economizar energia.

Clique em **Consulte informações básicas sobre o computador**

Desempenho e manutenção

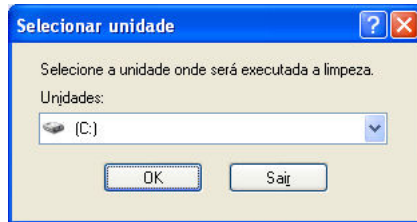
Ajustar efeitos visuais



Altere o desempenho do computador escolhendo seus efeitos visuais.

Desempenho e manutenção

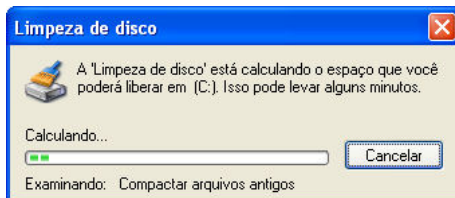
Liberar espaço no disco rígido



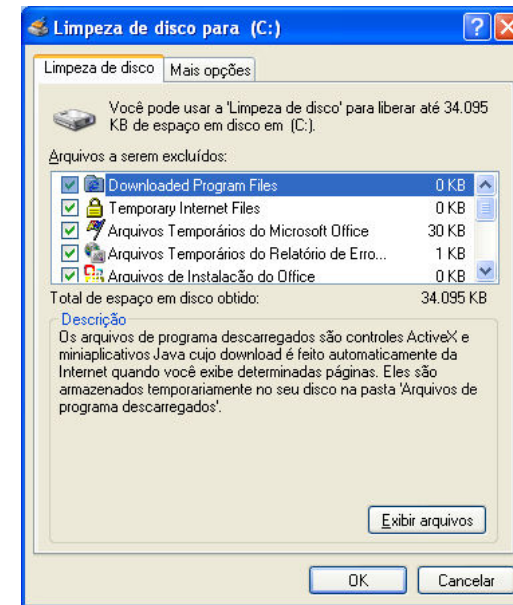
Liberar o disco rígido para recuperar espaço usado por arquivos temporários e arquivos de programa desnecessários.

Selecione a unidade onde será executada a limpeza e clique em

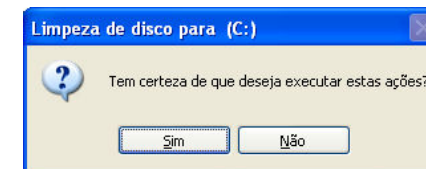
OK.



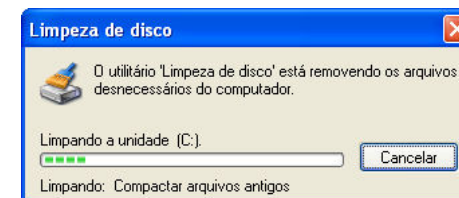
Aguarde uns segundos para apresentar outra janela.



Selecione os arquivos a serem excluídos e clique no botão **OK**.

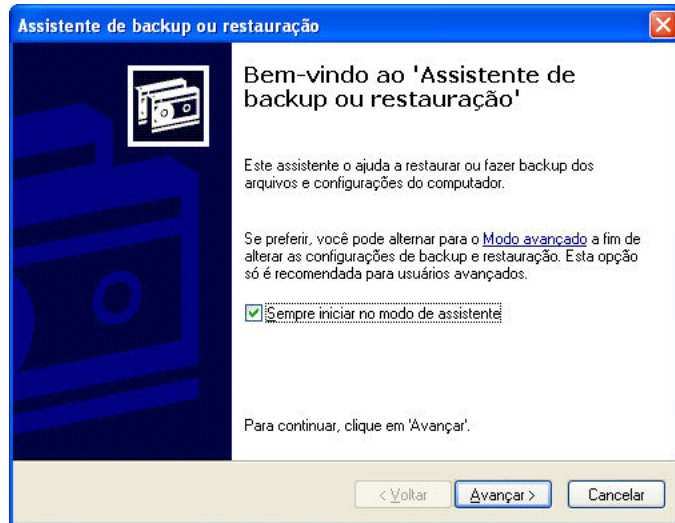


Clique no botão **Sim**.



Desempenho e manutenção

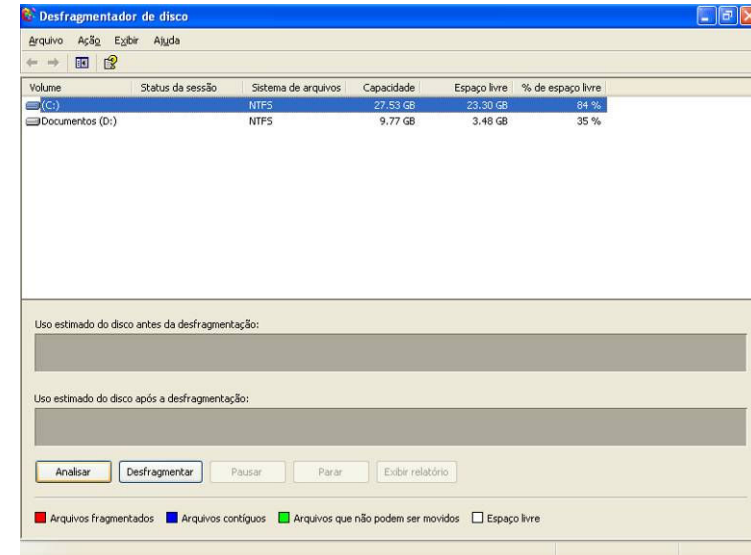
Fazer backup dos dados



Abra um programa que possa fazer uma cópia das informações do seu computador. Você poderá então restaurar os dados conforme a necessidade.

Desempenho e manutenção

Reorganizar itens no disco rígido para tornar mais rápida a execução dos programas – Parte 1

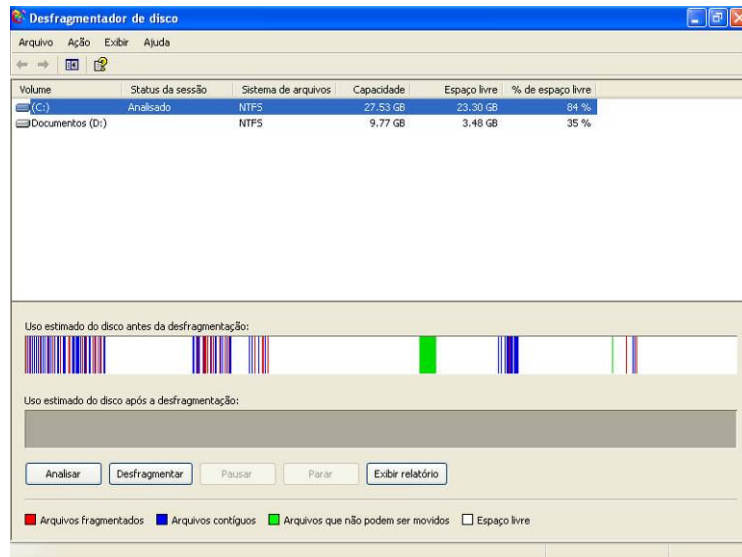


Usar a ferramenta “Desfragmentador de disco” do sistema para reorganizar arquivos, programas e espaço não utilizado no disco rígido, para tornar mais rápida a execução de programas e a abertura de arquivos.

Clique no botão **Analisar** para ver se é necessário Desfragmentar o disco.

Desempenho e manutenção

Reorganizar itens no disco rígido para tornar mais rápida a execução dos programas – Parte 2

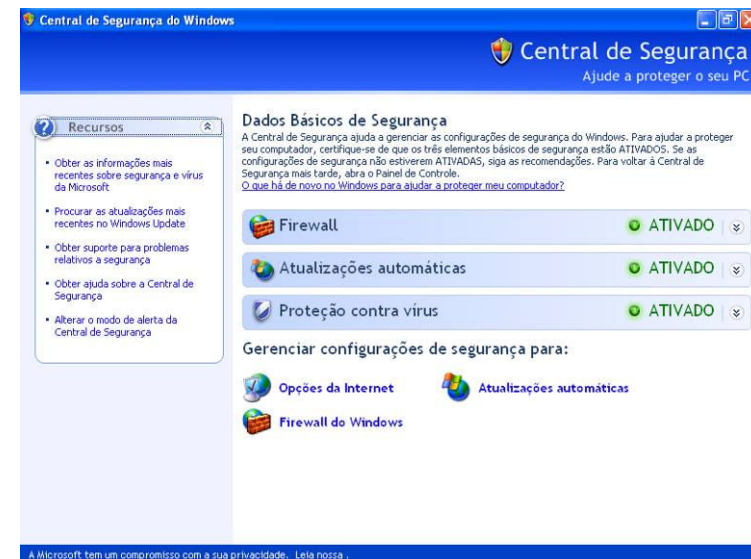


Se mostrar essa mensagem, clique no botão **Desfragmentar**.

Atenção: Pode levar mais de 1 hora para desfragmentar o disco. No final mostra uma outra janela de conclusão.

Central de Segurança

Status de segurança e opções para ajudar a proteger este PC.



Dados Básicos de Segurança

A Central de Segurança ajuda a gerenciar as configurações de segurança do Windows. Para ajudar a proteger seu computador, certifique-se de que os três elementos básicos de segurança estão **ATIVADOS**. Se as configurações de segurança não estiverem **ATIVADAS**, siga as recomendações. Para voltar à Central de Segurança mais tarde, abra o Painel de Controle.

Atenção: O Windows XP não têm proteção contra vírus, é necessário instalar um **Anti-vírus** no Windows XP para ele ficar protegido contra vírus. Atualize sempre o seu **Anti-vírus** e bom trabalho.